



МИНИСТЕРСТВО ОБРАЗОВАНИЯ АРХАНГЕЛЬСКОЙ ОБЛАСТИ  
Государственное автономное профессиональное образовательное учреждение  
Архангельской области  
**«НЯНДОМСКИЙ ЖЕЛЕЗНОДОРОЖНЫЙ КОЛЛЕДЖ»**

СОГЛАСОВАНО:

Руководитель медицинского отделения

Е.С.Степанова

УТВЕРЖДАЮ:

Директор ГАПОУ АО «НЖК»

ДОКУМЕНТ ПОДПИСАН  
ЭЛЕКТРОННОЙ ПОДПИСЬЮ

СВЕДЕНИЯ О СЕРТИФИКАТЕ ЭП

Сертификат: 247878403051800214773825492838520646712  
Владелец: Матевосян Тигран Петросович  
Действителен с 06.02.2024 по 01.05.2025

Т.П.Матевосян

**МЕТОДИЧЕСКИЕ РЕКОМЕНДАЦИИ  
ПО НАПИСАНИЮ И ЗАЩИТЕ КУРСОВОЙ РАБОТЫ**

По ПМ 02 «Участие в лечебно-диагностическом и реабилитационном  
процессах»

Для обучающихся по специальности

34.02.01. «Сестринское дело»

Няндомы, 2024

Методические рекомендации по написанию курсовой работы содержат рекомендации по структуре, объему, содержанию, методике выполнения и оформлению, процедуре допуска к защите и порядку защиты курсовой работы. Заключительный раздел методических рекомендаций посвящен основным правилам оформления курсовой работы, включающих правила оформления текстов, графиков, рисунков, таблиц и библиографических ссылок. Методические рекомендации предназначены для обучающихся и преподавателей медицинского отделения ГАПОУ АО «Няндомский железнодорожный колледж».

Авторы-составители:

Е.С.Степанова – руководитель медицинского отделения, преподаватель высшей квалификационной категории ГАПОУ АО «НЖК».

Рецензент:

Н.С.Палкина – методист медицинского отделения ГАПОУ АО «НЖК».

Рассмотрено на заседании цикловой комиссии преподавателей медицинского отделения ГАПОУ АО «НЖК»

Протокол № 2 от «17» сентября 2024 г.

Председатель ЦК /Е.С.Степанова/

## СОДЕРЖАНИЕ

<b>ВВЕДЕНИЕ</b> .....	4
1. Общие положения.....	6
2. Тематика КР.....	7
3. Основные этапы и сроки написания КР.....	7
4. Требования к структуре КР .....	8
5. Требования к оформлению КР.....	12
6. Подготовка к защите КР.....	17
7. Порядок защиты КР.....	18
<b>ПРИЛОЖЕНИЯ</b> .....	22

## ВВЕДЕНИЕ

В современных условиях профессиональная подготовка обучающихся средних профессиональных образовательных организаций ориентирована на потребности работодателей в специалистах, способных самостоятельно и эффективно работать с большим объемом информации. Преподавание ориентировано на компетентностный подход, при котором целью и результатом среднего профессионального образования признают наличие у обучающихся сформированных общих и профессиональных компетенций по профессиональному модулю. Особая роль среди ключевых компетенций отводится формированию учебно-исследовательской компетенции обучающихся и развитие навыков самостоятельной работы.

Написание курсовой работы проводится с целью:

- систематизации, закрепления и расширения теоретических знаний по учебному курсу;
- развития навыков ведения самостоятельной работы;
- развития умения работать с научной литературой;
- развития умения делать обобщения, выводы, определять направления и тенденции развития предмета исследования в изучаемой области;
- развития навыков оформления письменных работ.

Методические рекомендации по написанию курсовой работы разработаны на основе ФГОС специальности «Сестринское дело».

Содержание данных методических рекомендаций включает в себя вопросы, связанные с выбором темы для исследования, его последующим планированием, библиографическим поиском литературных источников и научной литературы по теме, их изучением и отбором фактического материала. Кроме этого, рекомендации призваны научить обучающихся ориентироваться в структуре работы, ознакомить с правилами представления в рукописи отдельных видов

текстового, табличного и иллюстративного материала, оформлением библиографического аппарата научного труда.

За все сведения, изложенные в курсовой работе, порядок использования при ее составлении фактического материала и другой информации, обоснованность (достоверность) выводов и защищаемых положений нравственную и юридическую ответственность несет непосредственно обучающийся - автор курсовой работы.

# **1. МЕТОДИЧЕСКИЕ УКАЗАНИЯ ПО НАПИСАНИЮ КУРСОВОЙ РАБОТЫ**

## **1. Общие положения**

1.1. Согласно Федеральному государственному образовательному стандарту среднего профессионального образования (далее – ФГОС СПО) по специальности 34.02.01.«Сестринское дело» написание курсовой работы входит в состав ПМ 02 «Участие в лечебно-диагностическом и реабилитационном процессах».

1.2. Выполнение курсовой работы является текущим этапом обучения обучающегося медицинского отделения ГАПОУ АО «НЖК», показывает степень усвоения пройденного материала, а также способность к его анализу и применению.

1.3. Написание курсовой работы осуществляется под руководством научного руководителя. Обучающийся совместно с руководителем уточняет круг вопросов, подлежащих изучению и экспериментальной проверке, составляет календарный план выполнения работы, определяет структуру работы, сроки выполнения, определяет необходимую литературу и другие материалы.

1.4. Общие требования к курсовой работе:

- 1) Правильное понимание и умелое освещение излагаемой проблемы.
- 2) Критический подход к изучаемым материалам, самостоятельная аргументация выводов.
- 3) Литературное, логически последовательное и самостоятельное изложение материала.
- 4) Возможно использование практических материалов из жизни, насыщенность цифровыми данными из справочной и научной литературы.
- 5) Систематизация цифровых данных в виде диаграмм, схем, таблиц, графиков с необходимым анализом, обобщением и выводами.
- 6) Курсовая работа должна быть выполнена своевременно, аккуратно и правильно оформлена.

1.5. Руководство написанием курсовой работы осуществляется преподавателями профессиональных модулей.

## **2. Тематика КР**

2.1. Темы КР должны соответствовать требованиям к результатам освоения профессионального модуля.

2.2. Темы КР должны соответствовать содержанию одного или нескольких разделов профессионального модуля.

2.3. Выбор темы работы осуществляется обучающимся при согласовании с преподавателем.

Обучающиеся могут предложить свою тему, обосновав при этом целесообразность ее выполнения и соответствие изучаемому профессиональному модулю. При этом следует учитывать, что выбранная обучающимся тема должна быть актуальна в теоретическом или практическом отношении, обеспечена необходимой библиографией и информационными ресурсами.

Тема курсовой работы должна удовлетворять следующим требованиям:

- быть конкретной, ее формулировка не должна дублировать название разделов учебника, учебного пособия или руководства;
- соответствовать задачам теоретической и практической подготовки специалиста;
- учитывать состояние и перспективы развития здравоохранения;
- должна быть направлена на решение конкретных задач, стоящих перед организациями здравоохранения;
- носить характер самостоятельного исследования, выполненного лично обучающимся.

## **3. Основные этапы и сроки написания КР**

Соблюдение установленных сроков и последовательности выполнения дипломной работы направлено на оптимизацию процесса достижения

поставленных целей. Рекомендуется такая последовательность этапов ее выполнения в соответствии с календарным планом.

В таблице 1 представлен примерный календарный план написания работы.

Таблица 1

Примерный календарный план написания работы

<b>Наименование работы</b>	<b>Сроки выполнения</b>
Выбор темы курсовой работы и ее утверждение	сентябрь
Ознакомление с рекомендованной литературой и др.	октябрь
Определение целей и задач исследования, составление плана их проведения	октябрь
Написание теоретической части и представление ее руководителю	октябрь
Обобщение аналитических материалов, написание практической части и представление ее руководителю	ноябрь
Доработка теоретического и практического материала по замечаниям руководителя.	ноябрь
Подготовка приложений, списка использованной литературы	ноябрь
Представление преподавателю оформленной курсовой работы для проставления сроков сдачи работы и заполнения отзыва	ноябрь
Подготовка к защите курсовой работы	декабрь

Ход написания КР контролируется преподавателем профессионального модуля, доводится до сведения руководителя отделения.

#### **4. Требования к структуре КР**

3.1. Содержание КР включает в себя:

- а) введение;
- б) основную часть, состоящая из нескольких глав (параграфов);
- в) заключение, в котором содержатся выводы;
- г) список использованных источников;



д) приложения.

### 3.2. Примерное содержание введения:

Введение – это описание научного аппарата. Во введении курсовой работы описывается актуальность темы, цель, задачи, методы исследования.

- актуальность темы КР – это определение важности исследуемой проблемы, аргументация необходимости ее исследования, раскрытие реальной потребности практического здравоохранения в ее изучении и необходимости выработки практических рекомендаций. Таким образом, обосновать актуальность, значит ответить на вопрос, почему необходимо изучать данную тему.

*Пример актуальности:* грыжи живота чрезвычайно распространены. Ежегодно в мире выполняется более 20 млн операций, что составляет от 10 до 15% всех оперативных вмешательств вообще. Потенциальным грыженосителем является каждый 3-5 житель Земли. Пик заболеваемости наблюдается в дошкольном возрасте и у людей старше 50 лет.

Актуальность и сложность проблемы состоят в том, что у каждого 8-10 больного (в среднем у 10-15% пациентов) возникают рецидивы заболевания.

- цель КР – это конечный прагматический результат работы, то, чего хочет достичь обучающийся своей исследовательской деятельностью: охарактеризовать вид медицинской деятельности, показать роль медицинской сестры по уходу за пациентом, проанализировать практический опыт медицинских работников; разработать критерии, требования, рекомендации. Цель всегда формулируется в глаголах: выявить, определить, исследовать. Актуальность и цель должны быть взаимосвязаны

*Пример постановки цели.* Изучить заболевание и сестринский уход при пупочной грыже.

- основные задачи, раскрывающие этапы достижения цели, они могут вводиться словами: изучить; проанализировать; уточнить, дополнить понимание; выявить; систематизировать; разработать и т.д.

Количество задач должно быть 2-3, в последующем они обязательно должны быть отражены в заключении, выводах и рекомендациях.

*Пример постановки задач.*

1) Проанализировать литературу по данной теме, выявить особенности заболеваемости пупочной грыжей: факторы риска, классификацию, клиническую картину, диагностику, принципы лечения, сестринский уход, профилактику и реабилитацию.

2) Изучить особенности сестринского ухода при заболевании.

• методы исследования – это совокупность действий, призванных помочь достижению желаемого результата; при выполнении выпускной квалификационной работы целесообразно использовать следующие методы:

- изучение документов;
- анализ литературы;
- описание;
- сравнение;
- опрос;
- анкетирование;
- интервьюирование;
- наблюдение;
- эксперимент;
- методы статистического анализа данных;
- математический;
- исторический и т.д.

3.3. По структуре курсовая работа состоит из теоретической части. В теоретической части даётся теоретическое освещение темы на основе анализа имеющейся литературы и интернет источников.

Содержание основной части КР целесообразно иллюстрировать схемами, таблицами, рисунками, практическими примерами, в соответствии со спецификой профессиональной деятельности.

3.4. Основная часть КР должна состоять из глав (разделов), каждая из которых, подразделяется на подразделы (параграфы).

3.5. Основная часть содержит:

- Первая глава. Содержанием первой главы является теоретическое осмысление проблемы, изложение фактического материала, включает общие научные сведения о заболевании и его характеристику.

Характеристика заболевания должна включать:

- определение с указанием кода по МКБ 10;
- этиологию и эпидемиологию заболевания;
- патогенез;
- классификацию;
- клиническую картину заболевания;
- методы диагностики (субъективное и объективное обследование, дополнительные лабораторные и инструментальные методы);
- принципы лечения (этиотропное, патогенетическое, симптоматическое лечение, цели, группы препаратов, препараты). Препараты прописываются на латинском языке в именительном падеже;
- сестринский уход при заболевании,(указываются немедикаментозные методы и медикаментозные (группы препаратов и их цель)). *Пример:* контроль приема гипотензивных средств с целью снижения артериального давления;
- профилактику и медико-социальную реабилитацию;

При написании теоретической главы обучающийся должен показать знание общетеоретических и специальных подходов к изучению проблемы, умение обобщать материал литературных источников, выявлять основные тенденции и особенности развития проблемы, выявлять сходства и различия в точках зрения авторов теоретических и методических работ, делать самостоятельные выводы. Для более сжатого и наглядного изложения материала обучающийся может использовать различные схемы, позволяющие объемно представить содержание понятий и процессов.

- Между разделами основной части должна быть логическая связь и естественный переход.

3.6. В заключении КР последовательно излагаются теоретические и практические выводы и рекомендации по практическому применению

результатов работы. Они должны быть краткими и четкими, соответствовать цели и задачам исследования, давать полное представление о содержании, значимости, обоснованности и эффективности разработок.

В заключении не должно содержаться рисунков, формул и таблиц.

3.7. В приложения рекомендуется включать материалы, связанные с выполненной работой, которые препятствуют целостному восприятию текста и по каким-либо причинам не могут быть включены в основную часть. В приложения могут быть включены таблицы вспомогательных цифровых данных, анкеты, инструкции, иллюстрации вспомогательного характера, иные материалы.

3.8. Объем КР не превышает 50 страниц печатного текста без приложений.

3.9. Примерное соотношение между отдельными частями работы:

- введение – 1-2 страницы;
- глава 1 (теоретическая часть) – 15-30 страниц;
- заключение – 1-2 страницы;
- список используемой литературы – 2-3 страницы;
- приложения (до 20 страниц).

## **5. Требования к оформлению КР**

5.1. Страницы текста КР и включенные в нее иллюстрации, таблицы должны соответствовать формату А4. КР должна быть выполнена машинописным способом на одной стороне листа белой бумаги, интервал 1,5. Текст в редакторе "Word" Times New Roman – 14, цвет – чёрный. Выравнивание основного текста – по ширине поля.

5.2. Текст следует печатать, соблюдая следующие размеры полей.

- левое – 25 мм;
- правое – 10 мм;
- верхнее – 20 мм;
- нижнее – 20 мм.

Абзацный отступ составляет 1,25 см. Текст выравнивается по ширине. Расстановка переносов - автоматическая. Подчеркивание в тексте, выделение ключевых понятий и фраз (курсивное, полужирное) не допускается.

5.3. При выполнении КР необходимо соблюдать равномерную плотность, контрастность и четкость изображения по всему тексту. В работе должны быть четкие, не расплывшиеся линии, буквы, цифры и знаки, одинаково черные по всей работе.

5.4. Необходимыми элементами работы являются грамотность изложения, литературный слог, аккуратность выполнения, внешнее оформление, умелое иллюстрирование излагаемого материала.

5.5. Первой страницей работы является титульный лист, оформляется по установленному образцу и не нумеруется (приложение 1).

5.6. В целях более четкого изложения содержания работы ее основной текст подразделяется на части (параграфы). Главы должны иметь порядковую нумерацию, единую в пределах всей работы, и обозначаться арабскими цифрами с точкой.

Параграфы нумеруют в пределах каждого раздела. Номер параграфа состоит из номера главы и параграфа, разделенных точкой. В конце номера параграфа ставится точка. Например, «1.1.» (первый параграф первой главы). Заголовок параграфа пишется строчными буквами.

Главы и параграфы должны иметь заголовки, в которых кратко отражается основное содержание текста. Все приводимые в тексте заголовки и подзаголовки должны в предельно краткой форме отражать тематику помещенного под ними текста. Заголовок должен быть кратким, без лишних слов. В заголовки не включают сокращенные слова и аббревиатуры, а также формулы. Заголовки глав печатаются жирным шрифтом (14) Times New Roman заглавными буквами по центру.

*Пример. 1. ХАРАКТЕРИСТИКА ЗАБОЛЕВАНИЯ ПУПОЧНАЯ ГРЫЖА*

Заголовки параграфов, пунктов печатаются жирным шрифтом (14) Times New Roman прописными буквами по центру.

### *Пример.1.1. Понятие и эпидемиология грыжи*

Расстояние между заголовками параграфов, пунктов и последующим текстом должно быть равно одному межстрочному интервалу.

Разделять название глав, параграфов и пунктов отдельной строкой не рекомендуется. Расстояние после текста до заголовка следующего параграфа, пункта должно быть равно одному межстрочному интервалу.

5.7. Наименования структурных элементов КР, например: «Содержание», «Введение», «Список использованных источников», «Заключение», «Приложения» служат заголовками структурных элементов. Структурные элементы печатаются жирным шрифтом (14) Times New Roman заглавными буквами по центру, без кавычек, без точки в конце.

### *Пример. СОДЕРЖАНИЕ (приложение 2)*

5.8. Все листы должны быть пронумерованы. Номер страницы проставляют в центре, в нижней части листа, арабскими цифрами без знаков препинания. На титульном листе номер страницы не ставят, но в общую нумерацию включают.

5.9. Цифровой материал должен оформляться в виде таблиц. Таблицу следует располагать в работе непосредственно после текста, в котором она упоминается впервые, или на следующей странице. На все таблицы должны быть ссылки в тексте курсовой работы, они даются в скобках, например: (табл. 1). (Приложение 3)

Допускается применять в таблице размер шрифта меньший, чем в тексте (кегель 12). Если таблица разрывается между страницами, тогда необходимо на следующей странице прописать «продолжение таблицы 1»

5.10. К иллюстрациям относят графики, диаграммы, схемы, фотографии и тому подобное. Все иллюстрации в тексте имеют условное сокращённое название и обозначение – «рис.» Иллюстрации следует нумеровать арабскими цифрами порядковой нумерацией в пределах всей выпускной квалификационной работы. Номер следует размещать после обозначения "рис." перед заголовком иллюстрации. Номер и заголовок иллюстрации помещают по центру под иллюстрацией.

На все рисунки должны быть ссылки в тексте работы (проекта), они даются в скобках, например: (рис. 1).(Приложение 4)

5.11. Сокращения наиболее часто встречаемых терминов (например: ИБС – ишемическая болезнь сердца, ЯБ – язвенная болезнь) даются после первого упоминания термина и сразу же в скобках сокращённый вариант. Отдельно необходимо выделить список сокращений и условных обозначений, если их в работе достаточно много. Список сокращений и условных обозначений рекомендуется размещать после раздела "Содержание".

5.12. Слово "Приложения" следует печатать заглавными буквами по центру и не подчеркивать. В конце КР даются приложения, на которые делаются ссылки в тексте. Приложения следует оформлять как продолжение КР на ее последующих страницах со сквозной нумерацией, располагая приложения в порядке появления на них ссылок в тексте работы.

5.13. Каждое приложение должно начинаться с новой страницы и иметь содержательный заголовок, напечатанный прописными буквами. В правом верхнем углу над заголовком прописными буквами должно быть напечатано слово "Приложение". Если приложений более одного, их следует нумеровать арабскими цифрами порядковой нумерации.

5.14. Правила оформления библиографических ссылок.

Библиографическая ссылка — совокупность библиографических сведений о цитируемом, рассматриваемом или упоминаемом в тексте документа другом документе. Библиографическая ссылка является частью справочного аппарата документа и служит источником библиографической информации о документах — объектах ссылки.

Ссылки составляют по ГОСТу Р 7.05–2008 «Библиографическая ссылка. Общие требования и правила составления».

По месту расположения в документе различают библиографические ссылки: внутритекстовые, помещенные в тексте документа; затекстовые, вынесенные за текст документа или его части (в выноску).

Затекстовые ссылки оформляются как перечень библиографических записей, помещенных после текста документа или его составной части. Связь библиографического списка с текстом может осуществляться по номерам записей в списке. Такие номера в тексте работы заключаются в квадратные [ ] скобки. Например, [34] .

#### 5.15. Список использованных источников

Список использованных источников- составная часть ВКР, который содержит библиографическое описание использованных источников и помещается в конце научной работы.

##### Структура списка

Алфавитное расположение	Описания книг и статей приводятся в алфавитном порядке авторов и заглавий (если автор не указан); работы одного автора располагаются в алфавитном порядке заглавий.
Хронологический порядок	Позволяет представить материал в хронологии событий (в исторических работах) или по годам публикации работ, когда необходимо показать историю науки или вопроса. В пределах каждого года работы располагаются в алфавитном порядке.
Систематическое расположение	Документы группируются по отдельным темам, вопросам в их логическом соподчинении. Внутри темы расположение в алфавитном порядке или хронологическом.
Расположение материала по главам работ	В начале списка указывается литература общего характера, а затем литература, относящаяся к отдельным главам. Внутри главы — в алфавитном или хронологическом порядке.

Независимо от выбранного способа группировки в начало списка, как правило, помещают официальные документы (законы, постановления, указы и т. д.),



которые располагаются по юридической силе. Расположение внутри равных по юридической силе документов – по дате принятия, в обратной хронологии:

1. Международные нормативные акты
2. Конституция
3. Федеральные конституционные законы
4. Постановления Конституционного Суда
5. Кодексы
6. Федеральные законы
7. Законы
8. Указы Президента
9. Акты Правительства
  - а) постановления
  - б) распоряжения
10. Акты Верховного и Высшего Арбитражного Судов
11. Нормативные акты министерств и ведомств
  - а) постановления
  - б) приказы
  - в) распоряжения
  - г) письма
12. Региональные нормативные акты (в том же порядке, как и российские)
13. ГОСТы
14. СНИПы, СП, ЕНИРы, ТУ и др.

Вслед за указанными документами располагается вся остальная литература: книги, статьи в алфавитном порядке и электронные издания. Схема описания источников в приложении 6,7

## **6. Подготовка к защите КР**

6.1. Обучающийся, не предоставивший в установленный срок работу, получивший неудовлетворительную оценку на защите или не явившийся на

защиту по неуважительной причине, считается имеющим академическую задолженность.

6.2. Для ликвидации академической задолженности обучающийся обязан в установленные сроки представить курсовую работу руководителю и защитить её перед комиссией.

6.3. Работа не допускается к защите, если она не носит самостоятельного характера, списана из литературных источников или у других авторов, если основные вопросы не раскрыты, изложены схематично, фрагментарно, в тексте содержатся ошибки, научный аппарат оформлен неправильно, текст написан небрежно. Неудовлетворительно выполненная работа подлежит переработке в соответствии с замечаниями преподавателя, содержащимися в отзыве.

6.4. Все завершённые разделы КР должны быть представлены руководителю не позднее, чем за 7 дней до защиты, который проверяет их выполнение.

6.5. После проверки преподавателем составляется письменный отзыв (Приложение 7), в котором особое внимание уделяется оценке выпускника по личностным характеристикам (ответственность, дисциплинированность, самостоятельность, активность, творчество, инициативность и т. д.), мотивируется возможность или невозможность представления КР к защите. Решение руководителя является основанием для допуска курсовой работы к защите.

6.6. При подготовке к защите обучающийся должен подготовить доклад по теме работы на 7-10 минут, в котором необходимо четко и кратко изложить основные положения работы. Для наглядности и экономии времени (если обучающийся не укладывается во времени) целесообразно подготовить раздаточный материал всем членам комиссии (Приложение 8).

## **7. Порядок защиты КР**

7.1. Защита КР проводится на открытом заседании ЭК.

7.2. На защите присутствуют: председатель ЭК, члены комиссии, преподаватели профессионального модуля.

7.3. Процедура защиты устанавливается председателем ЭК по согласованию с членами комиссии и включает выступление обучающегося (не более 10 мин.), вопросы членов комиссии, ответы обучающегося.

7.4. Доклад рекомендуется сопровождать иллюстративным материалом, который систематизируется в виде презентации курсовой работы, возможно использование раздаточного материала.

7.5. При определении окончательной оценки по защите КР учитываются:

- доклад выпускника по каждому разделу КР;
- ответы на вопросы;
- отзыв руководителя.

7.6. Окончательная оценка за КР выставляется в соответствии с критериями оценки после защиты работ всех обучающихся.

7.7. Критерии оценки.

Оценка «отлично» («5») – тема КР актуальна, и актуальность ее в работе обоснована; сформулированы цель, задачи, методы, используемые в работе; содержание и структура исследования соответствуют поставленным целям и задачам; изложение текста работы отличается логичностью, смысловой завершенностью и анализом представленного материала; комплексно использованы методы исследования, адекватные поставленным задачам; итоговые выводы обоснованы, четко сформулированы, соответствуют задачам исследования; в работе отсутствуют орфографические и пунктуационные ошибки; курсовая работа оформлена в соответствии с предъявленными требованиями; отзыв руководителя на работу — положительный; публичная защита КР показала уверенное владение материалом, умение четко, аргументировано и корректно отвечать на поставленные вопросы, отстаивать собственную точку зрения; при защите использован наглядный материал (презентация, таблицы, схемы и др.).

Оценка «хорошо» («4») – тема работы актуальна, имеет теоретическое обоснование; содержание работы в целом соответствует поставленной цели и

задачам; изложение материала носит преимущественно описательный характер; структура работы логична; использованы методы, адекватные поставленным задачам; имеются итоговые выводы, соответствующие поставленным задачам исследования; основные требования к оформлению работы в целом соблюдены, но имеются небольшие недочеты; отзыв руководителя на работу — положительный, содержат небольшие замечания; публичная защита КР показала достаточно уверенное владение материалом, однако допущены неточности при ответах на вопросы; ответы на вопросы недостаточно аргументированы; при защите использован наглядный материал.

Оценка «удовлетворительно» («3») – тема работы актуальна, но актуальность ее, цель и задачи работы сформулированы нечетко; содержание не всегда согласовано с темой и (или) поставленными задачами; изложение материала носит описательный характер, большие отрывки (более двух абзацев) переписаны из источников; самостоятельные выводы либо отсутствуют, либо присутствуют только формально; нарушен ряд требований к оформлению работы; в положительных отзывах и рецензии содержатся замечания; в ходе публичной защиты работы проявились неуверенное владение материалом, неумение отстаивать свою точку зрения и отвечать на вопросы; автор затрудняется в ответах на вопросы членов ЭК.

Оценка «неудовлетворительно» («2») – актуальность исследования автором не обоснована, цель и задачи сформулированы неточно и неполно, либо их формулировки отсутствуют; содержание и тема работы плохо согласуются (не согласуются) между собой; работа носит преимущественно реферативный характер; большая часть работы списана с одного источника либо заимствована из сети Интернет; выводы не соответствуют поставленным задачам (при их наличии); нарушены правила оформления работы; отзыв и рецензия содержат много замечаний; в ходе публичной защиты работы проявилось неуверенное владение материалом, неумение формулировать собственную позицию; при выступлении допущены существенные ошибки, которые обучающийся не может исправить самостоятельно.

7.8. Заседание экзаменационной комиссии протоколируется. В протоколе записываются итоговая оценка КР.

7.9. Протоколы заседаний экзаменационной комиссии подписываются председателем и членами комиссии.

## **ПРИЛОЖЕНИЯ**

**МИНИСТЕРСТВО ОБРАЗОВАНИЯ АРХАНГЕЛЬСКОЙ ОБЛАСТИ**

Государственное автономное профессиональное образовательное учреждение  
Архангельской области

**«НЯНДОМСКИЙ ЖЕЛЕЗНОДОРОЖНЫЙ КОЛЛЕДЖ»**

**СЕСТРИНСКИЙ УХОД ЗА ПАЦИЕНТОМ С ЗАБОЛЕВАНИЕМ  
ХРОНИЧЕСКИЙ КАЛЬКУЛЕЗНЫЙ ХОЛЕЦИСТИТ**

**Курсовая работа**

ПО ПМ 02. «Участие в лечебно-диагностическом и реабилитационном процессах»

Выполнил (а) обучающаяся:

Петрова Ирина Михайловна, группы 4 м

Специальность: 34.02.01 «Сестринское дело»

Научный руководитель: Ф.И.О.

преподаватель ГАПОУ АО «НЖК».

Отметка о допуске к защите \_\_\_\_\_

Дата защиты \_\_\_\_\_

Оценка ЭК \_\_\_\_\_

Председатель ЭК \_\_\_\_\_

Члены ЭК \_\_\_\_\_

Няндомы, год

**СОДЕРЖАНИЕ**

<b>ВВЕДЕНИЕ</b> .....	3
<b>1</b> .....	10
1.1.....	11
1.2.....	13
1.3 .....	15
<b>2</b> .....	35
2.1 .....	37
<b>ЗАКЛЮЧЕНИЕ</b> .....	43
<b>СПИСОК ИСПОЛЬЗОВАННЫХ ИСТОЧНИКОВ</b> .....	44
<b>ПРИЛОЖЕНИЯ</b> .....	46



## Правила оформления таблиц

Таблица 2

Технические характеристики лазерного терапевтического аппарата

«Альфа 1М»

Длина волны излучения, мкм	0,8–0,95
Диапазон частот оптических импульсов, Гц	10–5000
Длительность оптических импульсов, нс	70–200
Наибольшие значения средней мощности оптического излучения, мВт: в непрерывном режиме в импульсном режиме	30 4
Наибольшее значение мощности оптического импульса, Вт	3–5
Наибольшее время сеанса облучения, мин	10
Потребляемая мощность, ВА	10

**Правила оформления рисунков, графиков, диаграмм**



Рисунок 1. Лазерный терапевтический аппарат "Альфа 1М"

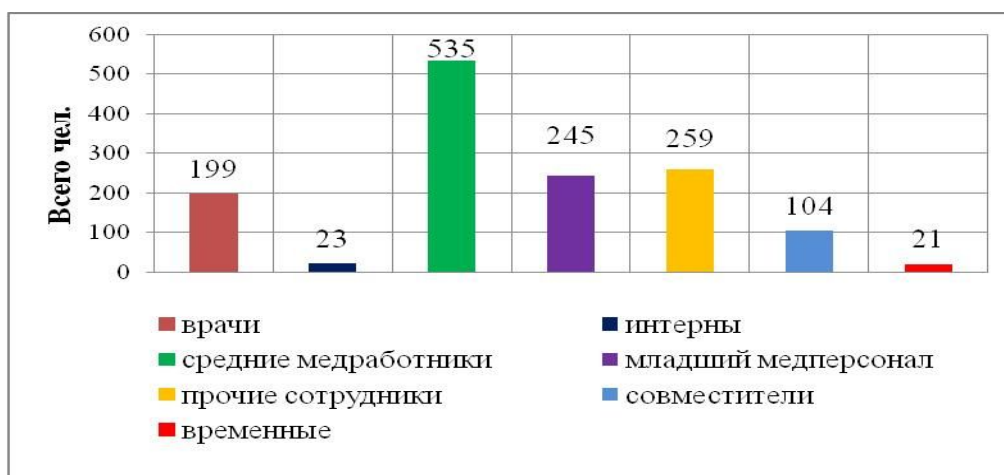


Рисунок 2. Численный состав персонала Кировской областной клинической больницы (абс.)

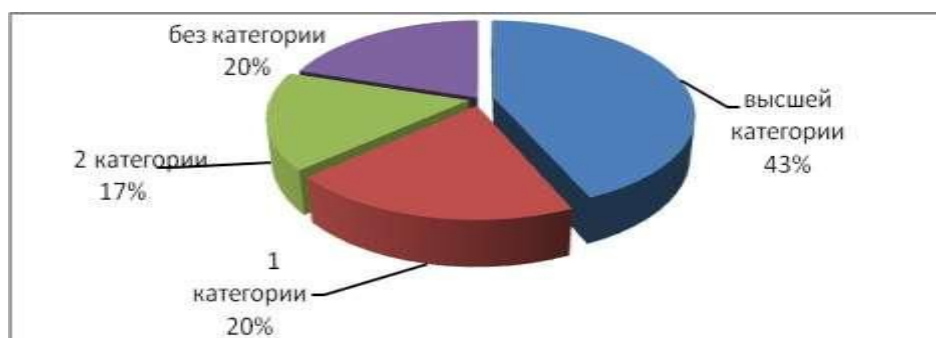


Рисунок 3. Структурный состав среднего медицинского персонала КОКБ (%)

### Схема описания источников литературы

Заголовок (Ф. И. О. автора). Основное заглавие: сведения, относящиеся к заглавию (сб. ст., учебник, справочник и др.)/ сведения об ответственности (авторы, составители, редакторы и др.).– Сведения о переиздании (2-е изд, перераб. и доп.). – Место издания (город): Издательство, год издания. – Объем (кол-во страниц).

Примеры библиографического описания:

#### I. Описание книг

1. Книги одного, двух или трех авторов описываются под фамилией первого автора:

- книга одного автора:

Чалдаева, Л. А. Экономика предприятия: учебник для бакалавров / Л. А. Чалдаева. — 3-е изд., перераб. и доп.— М.: Юрайт, 2013. — 411 с.

- книга двух авторов:

Нехаев, Г. А. Металлические конструкции в примерах и задачах: учеб. пособие / Г. А. Нехаев, И. А. Захарова. — М.: Изд-во Ассоциации строительных вузов, 2010. — 144 с.

-книга трех авторов:

Акимов, А. П. Работа колес: монография / А. П. Акимов, В. И. Медведев, В. В. Чегулов. — Чебоксары: ЧПИ (ф) МГОУ, 2011. — 168 с.

2. Книги четырех и более авторов указываются под заглавием (названием) книги. После названия книги, за косой чертой пишется фамилия одного автора и вместо следующих фамилий слово — [и др.].

Информационно-измерительная техника и электроника: учебник / Г. Г. Раннев [и др.]; под ред. Г. Г. Раннева. — 3-е изд., стереотип. — М.: Академия, 2009. — 512 с.

3. Книги с коллективом авторов, или в которых не указан автор, указываются под заглавием (названием) книги. За косой чертой пишется фамилия редактора, составителя или другого ответственного лица.

Анализ и диагностика финансово-хозяйственной деятельности предприятия: учебник / под ред. В. Я. Позднякова. — М.: Инфра-М, 2010. — 617 с.

## II. Описание статьи из журнала

При описании статей из журналов указываются автор статьи, ее название, затем, за двумя косыми чертами указывают название журнала, в котором она опубликована, год, номер, страницы, на которых помещена статья.

-статья одного автора:

Леденева, Г. Л. К вопросу об эволюции в архитектурном творчестве / Г. Л. Леденева // Промышленное и гражданское строительство. — 2009. — № 3. — С. 31–33.

-статья двух авторов:

Шитов, В. Н. Комплексный подход к анализу конкурентоспособности предприятия [Текст] / В. Н. Шитов, О. Ф. Цымбалист // Экономический анализ: теория и практика. — 2014. — № 13. - С. 59–63.

- статья трех авторов:

Зацепин, П. М. Комплексная безопасность потребителей эксплуатационных характеристик строений / П. М. Зацепин, Н. Н. Теодорович, А. И. Мохов // Промышленное и гражданское строительство. — 2009. — № 3. — С. 42.

-статья четырех и более авторов:

Опыт применения специальных технологий производства работ по устройству ограждающих конструкций котлованов / С. С. Зуев [и др.] // Промышленное и гражданское строительство. — 2009. — № 3. — С. 49-50.

## III. Описание статьи из книг и сборников

-статья из книги одного автора:

Каратуев, А. Г. Цели финансового менеджмента / А. Г. Каратуев // Финансовый менеджмент: учебно-справочное пособие / А. Г. Каратуев. — М., 2016. — С. 207–451.

-статья из книги двух авторов:

Безуглов, А. А. Президент Российской Федерации / А. А. Безуглов // Безуглов А. А. Конституционное право России: учебник для юридических вузов

(полный курс): в 3-х т. / А. А. Безуглов, С. А. Солдатов. — М., 2016. — Т. 1. — С. 137–370.

-статья из книги трех и более авторов:

Григорьев В. В. Торги: разработка документации: методы проведения / В. В. Григорьев // Григорьев В. В. Управление муниципальной недвижимостью: учебно-практическое пособие / В. А. Григорьев, М. А. Батулин, Л. И. Мишарин. — М., 2016. — С. 399–404.

Маркетинговая программа в автомобилестроении (ОАО “АвтоВАЗ”) // Российский маркетинг на пороге третьего тысячелетия: практика крупнейших компаний / А. А. Браверман [и др.]; под ред. А. А. Бравермана. — М., 2016. — Гл. 4. — С. 195–272: табл.

- статья из сборника научных трудов:

Данилова, Н. Е. Моделирование процессов в следящем приводе с исполнительным двигателем постоянного тока при независимом возбуждении / Н. Е. Данилова, С. Н. Ниссенбаум // Инновации в образовательном процессе: сб. тр. науч.-практич. конф. — Чебоксары: ЧПИ (ф) МГОУ, 2013. — Вып. 11. - С. 158–160.

#### IV. Описание официальных изданий

Конституция Российской Федерации: принята всенародным голосованием 12 декабря 1993 года. — М.: Эксмо, 2016. — 63 с.

Уголовный кодекс Российской Федерации. Официальный текст: текст Кодекса приводится по состоянию на 23 сентября 2013 г.— М.: Омега-Л, 2013. — 193 с.

О проведении в Российской Федерации года молодежи: указ Президента Российской Федерации от 18.09.2008 г. № 1383 // Вестник образования России. — 2008. — № 20 (окт.). - С. 13–14.

#### V. Описание нормативно-технических и технических документов

ГОСТ Р 517721–2001. Аппаратура радиоэлектронная бытовая. Входные и выходные параметры и типы соединений. Технические требования. — Введ. 2002-01-01. — М.: Изд-во стандартов, 2001. — 27 с.

или

Аппаратура радиоэлектронная бытовая. Входные и выходные параметры и типы соединения. Технические требования: ГОСТ Р 517721–2001. -Введ. 2002-01-01. — М.: Изд-во стандартов, 2001. — 27 с.

Пат. 2187888 Российская Федерация, МПК7 Н 04 В 1/38, Н 04 J 13/00. Приемопередающее устройство / Чугаева В. И.; заявитель и патентообладатель Воронеж. науч.-исслед. ин-т связи. — № 2000131736/09; заявл. 18.12.00; опубл. 20.08.02, Бюл. № 23 (II ч.). — 3 с.

#### VI. Описание электронных ресурсов

- диск

Даль, В. И. Толковый словарь живого великого языка Владимира Даля [Электронный ресурс] / В. И. Даль; подгот. по 2-му печ. изд. 1880–1882 гг. — Электрон. дан. — М.: АСТ, 1998. — 1 электрон. опт. диск (CD-ROM).

- электронный журнал

Краснов, И. С. Методологические аспекты здорового образа жизни россиян [Электронный ресурс] / И. С. Краснов // Физическая культура: науч.-метод. журн. — 2013.— № 2. — Режим доступа: <http://sportedu.ru>. — (Дата обращения: 05.02.2014).

- сайт

Защита персональных данных пользователей и сотрудников библиотеки [Электронный ресурс]. — Режим доступа: <http://www.nbrkomi.ru>. — Заглавие с экрана. — (Дата обращения: 14.04.2014).

Конструкции стальные строительные. Общие технические требования [Электронный ресурс]: ГОСТ 23118–2012. — Введ. 2013-07-01. — Режим доступа: Система Кодекс-клиент.

Об утверждении образца формы уведомления об обработке персональных данных [Электронный ресурс]: приказ Федеральной службы по надзору в сфере связи и массовых коммуникаций от 17 июля 2008 г. № 08 (ред. от 18 февраля 2009 г. № 42). — Режим доступа: Система Гарант

**Оформление списка использованных источников**

1. Безрукова, В.С. Как написать реферат, курсовую, диплом / В.С. Безрукова. – СПб.: Питер, 2018 – 176 с.
2. Бережнова, Е.В. Основы учебно-исследовательской деятельности студентов: учебник для студ. сред. пед. учеб. заведений/ Е.В. Бережнова, В.В. Краевский. – М.: Академия, 2018. -128 с.
3. Виноградова, Н.А. Пишем реферат, доклад, выпускную квалификационную работу / Н.А. Виноградова. - М.: Академия, 2020. - 128 с.
4. Основы научных исследований: учеб. пособие / сост. Яшина Л.А.- Сыктывкар: Изд-во СыктГУ, 2019. - 62 с.
5. Руководство по выполнению курсовой работы: учеб. пособие для самостоятельной внеаудиторной работы студентов ВСО/ С.В. Романовская, Е.А. Мухачева. – Киров, 2019. – 85с.
6. Сопина, З.Е. Современная методология сестринского дела: учеб.пособие/ З.Е. Сопина, И.А. Фомушкина, Э.О. Костюкова. – М.: ГЭОТАР – Медиа,2019. – 256 с.
7. Отчёт о научно-исследовательской работе. Структура и правила оформления [Электронный ресурс]: ГОСТ 7.32-2001.- Введ. 2002 – 07- 01.- Режим доступа: Консорциум Кодекс.
8. Библиографическая ссылка. Общие требования и правила составления[Электронный ресурс]: ГОСТ Р 7.0.5-2008.-Введ. 2009-01-01.- Режим доступа: Консорциум Кодекс.
9. Библиографическая запись. Библиографическое описание. Общитребования и правиласоставления[Электронный ресурс]: ГОСТ Р 7.0.100-2018.-Введ. 2019-07-01.- Режим доступа: Консорциум Кодекс.

МИНИСТЕРСТВО ОБРАЗОВАНИЯ АРХАНГЕЛЬСКОЙ ОБЛАСТИ  
 Государственное автономное профессиональное образовательное учреждение  
 Архангельской области  
**«НЯНДОМСКИЙ ЖЕЛЕЗНОДОРОЖНЫЙ КОЛЛЕДЖ»**

**ОТЗЫВ РУКОВОДИТЕЛЯ**  
**на курсовую работу**

**Раздел I. Официальные сведения**

Курсовая работа выполнена обучающимся (шейся) \_\_\_\_\_  
 Специальность \_\_\_\_\_  
 Группа \_\_\_\_\_  
 Наименование темы работы \_\_\_\_\_

Наименование профессионального модуля \_\_\_\_\_  
 Руководитель (фамилия, имя, отчество полностью) \_\_\_\_\_  
 Место работы, должность (для внешних совместителей) \_\_\_\_\_  
 Категория (ученое звание, степень) \_\_\_\_\_

**Раздел II. Критерии неудовлетворительной оценки**  
 (при наличии нарушений заполняются в обязательном порядке)

№	Критерии, при наличии хотя бы одного из которых работа оценивается только на «неудовлетворительно»	Отметка о наличии
1	Нарушение требований к содержанию работы, выразившееся в следующем:	
1.1	нарушено соотношение объекта и предмета исследования	
1.2	нарушено соотношение темы, предмета и цели исследования	
1.3	нарушено соотношение цели и задач исследования	
2	Объем работы менее 40 листов машинописного текста (с Введения до Заключения включительно)	
3	Нарушение требований ГОСТ 7.1-2003 (при оформлении более 50% источников)	
4	Нарушение требований ГОСТ Р 7.0.5 2008: нарушение правил цитирования, оформления сносок (при оформлении более 50% источников)	
5	Нарушение требований Положения об организации выполнения и защиты ВКР о количестве источников, включенных в библиографический список, не имеющих цитирования в тексте (превышает 10%)	

№ критерия	№ страниц, на которых выявлен недостаток	№ критерия	№ страниц, на которых выявлен недостаток
1			
2			
3			
4			



### Раздел III. Оценка основных элементов курсовой работы

#### 3.1 Отмеченные достоинства курсовой работы

---

---

---

---

---

#### 3.2 Отмеченные недостатки курсовой работы

---

---

---

---

---

#### 3.3 ЗАКЛЮЧЕНИЕ И ВЫВОДЫ

Представленная курсовая работа соответствует требованиям, предъявляемым к данному типу работам в «Положении об организации выполнения и защиты курсовой работы по ППСЗ в ГАПОУ АО «НЖК».

Работа  Работа   
(выбрать один вариант) (выбрать один вариант)

Дата поступления работы

Дата проверки работы

Руководитель    
(подпись) (фамилия, инициалы)

М.П.  
(для руководителей, не являющихся штатными преподавателями колледжа)

С отзывом руководителя ознакомлен (а)

(подпись студента) (фамилия, инициалы)

Дата ознакомления с отзывом

## Оформление раздаточного материала

### РАЗДАТОЧНЫЙ МАТЕРИАЛ

**1. Ф.И.О обучающегося**

---

**2. Тема работы:** «Совершенствование качества работы сестринского персонала терапевтического отделения ГУЗ Вологодской городской больницы № 1.

**3. Научный руководитель:** \_\_\_\_\_

**4. Цель работы:** изучить показатели деятельности терапевтического отделения, кадровый потенциал и наметить пути совершенствования качества работы сестринского персонала.

**5. Для достижения данной цели были поставлены следующие задачи:**

**6. Заключение:**

1.

2.

3.

