

МИНИСТЕРСТВО ОБРАЗОВАНИЯ АРХАНГЕЛЬСКОЙ ОБЛАСТИ

Государственное автономное профессиональное образовательное учреждение  
Архангельской области

«НЯНДОМСКИЙ ЖЕЛЕЗНОДОРОЖНЫЙ КОЛЛЕДЖ»

СОГЛАСОВАНО:

и.о. главного врача ГБУЗ АО  
«Няндомская ЦРБ»

 С.Н.Передельская

от «14» мая 2022 г.



УТВЕРЖДАЮ:

Директор ГАПОУ АО «Няндомский  
железнодорожный колледж»

 Т.П.Матевосян

от «14» мая 2022 г.



МЕТОДИЧЕСКИЕ РЕКОМЕНДАЦИИ ПО НАПИСАНИЮ И ЗАЩИТЕ  
ДИПЛОМНОГО ПРОЕКТА (РАБОТЫ)

для обучающихся по специальности

31.02.01 «Лечебное дело»

Няндом, 2022

Методические рекомендации по написанию и защите дипломного проекта (работы) содержат рекомендации к структуре работы, объему, содержанию, методике выполнения и оформления, процедуре допуска к защите и порядку защиты дипломной работы. Заключительный раздел методических рекомендаций посвящен основным правилам оформления дипломной работы, включающих правила оформления графиков, рисунков, таблиц и библиографических ссылок. Рекомендации предназначены для обучающихся и преподавателей медицинского отделения ГАПОУ АО «Няндомского железнодорожного колледжа».

Авторы – составители:

Степанова Е.С., методист, преподаватель высшей квалификационной категории медицинского отделения ГАПОУ АО «Няндомский железнодорожный колледж».

Рецензент: Вислых О.М., преподаватель высшей квалификационной категории медицинского отделения ГАПОУ АО «Няндомский железнодорожный колледж».

Рассмотрено на заседании цикловой комиссии преподавателей медицинского отделения ГАПОУ АО «НЖК»

Протокол № 3 от « 14 » ноября 2022 года

Председатель цикловой комиссии Степанова Е.С. Степанова

## СОДЕРЖАНИЕ

<b>ВВЕДЕНИЕ</b> .....	4
<b>1. МЕТОДИЧЕСКИЕ УКАЗАНИЯ ПО НАПИСАНИЮ ДИПЛОМНОЙ РАБОТЫ</b>	
1. Общие положения.....	5
2. Тематика ВКР.....	6
3. Основные этапы и сроки написания ВКР.....	7
4. Требования к структуре ВКР .....	8
5. Требования к оформлению ВКР.....	12
6. Подготовка к защите ВКР.....	17
7. Порядок защиты ВКР.....	18
<b>ПРИЛОЖЕНИЯ</b> .....	22

## ВВЕДЕНИЕ

В современных условиях профессиональная подготовка обучающихся средних профессиональных образовательных организаций ориентирована на потребности работодателей в специалистах, способных самостоятельно и эффективно работать с большим объемом информации. Преподавание ориентировано на компетентностный подход, при котором целью и результатом среднего профессионального образования признают наличие у выпускников сформированных общих и профессиональных компетенций. Особая роль среди ключевых компетенций отводится формированию учебно-исследовательской компетенции обучающихся и развитие навыков самостоятельной работы.

В соответствии с Федеральным законом "Об образовании в РФ" от 29.12.2012 N 273-ФЗ государственная итоговая аттестация, завершающая освоение основных профессиональных образовательных программ является обязательной. В медицинском отделении ГАПОУ АО «Няндомский железнодорожный колледж» на основании Федерального государственного образовательного стандарта №502 от 12.05.2014 г., Приказом Министерства Просвещения РФ от 8 ноября 2021 г. N 800 «Об утверждении Порядка проведения Государственной итоговой аттестации по образовательным программам среднего профессионального образования», государственная итоговая аттестация включает подготовку и защиту дипломного проекта (работы).

Содержание данных методических рекомендаций включает в себя вопросы, связанные с выбором темы для исследования, его последующим планированием, библиографическим поиском литературных источников и научной литературы по теме, их изучением и отбором фактического материала. Кроме этого, рекомендации призваны научить обучающихся ориентироваться в структуре дипломной работы, ознакомить с правилами представления в рукописи отдельных видов текстового, табличного и иллюстративного материала, оформлением библиографического аппарата научного труда.

# **1. МЕТОДИЧЕСКИЕ УКАЗАНИЯ ПО НАПИСАНИЮ ДИПЛОМНОЙ РАБОТЫ**

## **1. Общие положения**

1.1. Согласно Федеральным государственным образовательным стандартам среднего профессионального образования (далее – ФГОС СПО) государственная итоговая аттестация включает подготовку и защиту выпускной квалификационной работы (далее – ВКР) (дипломная работа, дипломный проект). В ГАПОУ АО «Няндомский железнодорожный колледж» (далее – ГАПОУ АО «НЖК») предусмотрено выполнение выпускной квалификационной работы в виде дипломной работы.

1.2. ВКР – законченное исследование на заданную тему по основной профессиональной образовательной программе среднего профессионального образования, проведенное лично автором под руководством методического руководителя, свидетельствующее об умении автора работать с литературой, обобщать и анализировать фактический материал, демонстрируя владение общими и профессиональными компетенциями, приобретенными при освоении основной профессиональной образовательной программы.

1.3. ВКР способствует систематизации и закреплению знаний выпускника по специальности при решении конкретных задач, а также выяснению уровня и качества подготовки обучающегося к самостоятельной профессиональной деятельности.

1.4. ВКР способствует:

- систематизации и закреплению знаний обучающегося по специальности, приобретению навыков практического применения этих знаний при решении конкретных задач;

- выяснению уровня подготовки обучающегося к самостоятельной работе;

- развитию навыков ведения самостоятельных теоретических и экспериментальных исследований с использованием современных научных методов;

- развитию творческой инициативы, самостоятельности, ответственности и организованности;

- приобретению опыта представления и публичной защиты результатов своей научной и практической деятельности.

1.5. Руководство выполнением ВКР осуществляется преподавателями профессиональных модулей. Руководители и консультанты назначаются приказом директора колледжа.

## **2. Тематика ВКР**

2.1. Темы ВКР должны соответствовать требованиям к результатам освоения основной профессиональной образовательной программы.

2.2. Темы ВКР должны соответствовать содержанию одного или нескольких профессиональных модулей.

2.3. Выбор темы работы осуществляется обучающимся при согласовании с научным руководителем.

При выборе темы работы необходимо исходить из:

- актуальности проблемы и значимости ее для практической деятельности.
- потребностей развития и совершенствования медицинских организаций.
- интересов, склонностей, научно - исследовательской работы обучающегося вовремя обучения, а также перспектив его будущей профессиональной деятельности.
- специализации выпускника.
- возможности получения данных обследования пациентов для проведения анализа и обоснования предлагаемых мероприятий.
- наличие специальной научной литературы для теоретического обоснования проблемы.

### 3. Основные этапы и сроки написания ВКР

Соблюдение установленных сроков и последовательности выполнения дипломной работы направлено на оптимизацию процесса достижения поставленных целей. Рекомендуется такая последовательность этапов ее выполнения в соответствии с календарным планом.

В таблице 1 представлен примерный календарный план написания работы.

Таблица 1

Примерный календарный план написания работы

<b>Наименование работы</b>	<b>Сроки выполнения</b>
Выбор темы дипломной работы (проекта) и ее утверждение	декабрь
Ознакомление с рекомендованной литературой и др.	декабрь
Определение целей и задач исследования, составление плана их проведения	Январь-февраль
Написание теоретической части и представление ее руководителю	Февраль-март
Обобщение аналитических материалов, написание практической части и представление ее руководителю	апрель
Доработка теоретического и практического материала по замечаниям руководителя.	май
Подготовка приложений, списка использованной литературы	май
Представление научному руководителю оформленной дипломной работы для проставления сроков сдачи работы и заполнения отзыва	май
Подготовка к защите дипломной работы	июнь

Ход написания ВКР контролируется научным руководителем и консультантом, доводится до сведения руководителя отделения.

## 4. Требования к структуре ВКР

3.1. Содержание ВКР включает в себя:

- а) введение;
- б) основную часть, которая обычно состоит из двух:
  - теоретическая часть;
  - практическая часть;
- в) заключение, в котором содержатся выводы и рекомендации относительно возможностей практического применения полученных результатов;
- г) список использованных источников;
- д) приложения.

3.2. Примерное содержание введения:

- актуальность темы ВКР – это определение важности исследуемой проблемы, аргументация необходимости ее исследования, раскрытие реальной потребности практического здравоохранения в ее изучении и необходимости выработки практических рекомендаций. Таким образом, обосновать актуальность, значит ответить на вопрос, почему необходимо изучать данную тему.

*Пример актуальности:* грыжи живота чрезвычайно распространены. Ежегодно в мире выполняется более 20 млн операций, что составляет от 10 до 15% всех оперативных вмешательств вообще. Потенциальным грыженосителем является каждый 3-5 житель Земли. Пик заболеваемости наблюдается в дошкольном возрасте и у людей старше 50 лет.

Актуальность и сложность проблемы состоят в том, что у каждого 8-10 больного (в среднем у 10-15% пациентов) возникают рецидивы заболевания.

- объект и предмет исследования: под объектом понимается все то, что подлежит изучению; предмет – это одна или несколько сторон, характеризующие объект изучения, это наиболее существенные для исследования свойства и отношения объекта.

*Пример объекта:* пациент, находящийся на лечении в хирургическом отделении с диагнозом пупочная грыжа живота.



*Пример предмета:* заболевание пупочная грыжа.

• цель ВКР – это конечный прагматический результат работы, то, чего хочет достичь обучающийся своей исследовательской деятельностью: охарактеризовать вид медицинской деятельности, показать роль фельдшера в системе оказания медицинской помощи, проанализировать практический опыт медицинских работников; разработать критерии, требования, рекомендации. Цель всегда формулируется в глаголах: выявить, определить, исследовать. Актуальность и цель должны быть взаимосвязаны

*Пример постановки цели.* Изучить заболевание пупочная грыжа и прокурировать пациента с данной патологией.

• основные задачи, раскрывающие этапы достижения цели, они могут вводиться словами: изучить; проанализировать; уточнить, дополнить понимание; выявить; систематизировать; разработать и т.д.

Количество задач должно быть 3-5, в последующем они обязательно должны быть отражены в заключении, выводах и рекомендациях.

*Пример постановки задач.*

1) Проанализировать литературу по данной теме, выявить особенности заболеваемости пупочной грыжей: факторы риска, классификацию, клиническую картину, диагностику, лечение, профилактику и реабилитацию.

2) Прокурировать пациента с заболеванием пупочная грыжа;

3) Определить тактику ведения пациента с заболеванием пупочная грыжа;

• методы исследования – это совокупность действий, призванных помочь достижению желаемого результата; при выполнении выпускной квалификационной работы целесообразно использовать следующие методы:

- изучение документов;

- анализ литературы;

- описание;

- сравнение;

- опрос;

- анкетирование;

- интервьюирование;
- наблюдение;
- эксперимент;
- методы статистического анализа данных;
- математический;
- исторический и т.д.

3.3. По структуре дипломная работа состоит из теоретической и практической части. В теоретической части даётся теоретическое освещение темы на основе анализа литературы и интернет источников. Практическая часть может быть представлена методикой, расчётами, анализом экспериментальных данных, продуктом творческой деятельности в соответствии с видами профессиональной деятельности. Содержание теоретической и практической части определяются в зависимости от профиля специальности и темы ВКР.

Содержание основной части ВКР целесообразно иллюстрировать схемами, таблицами, диаграммами, графиками, рисунками, практическими примерами, в соответствии со спецификой профессиональной деятельности.

3.4. Основная часть ВКР должна состоять из глав (разделов), каждая из которых, подразделяется на подразделы (параграфы).

3.5. Основная часть содержит:

- Первая глава. Содержанием первой главы является теоретическое осмысление проблемы, изложение фактического материала, включает общие научные сведения о заболевании и его характеристику.

Характеристика заболевания должна включать:

- определение с указанием кода по МКБ 10;
- этиологию и эпидемиологию заболевания;
- патогенез;
- классификацию;
- клиническую картину заболевания;
- методы диагностики (субъективное и объективное обследование, дополнительные лабораторные и инструментальные методы);

- лечение согласно стандарта первичной медико-санитарной помощи, скорой медицинской помощи (при наличии утвержденных стандартов), и клиническими рекомендациями (протоколами лечения);

- профилактику и медико-социальную реабилитацию;

При написании теоретической главы обучающийся должен показать знание общетеоретических и специальных подходов к изучению проблемы, умение обобщать материал литературных источников, выявлять основные тенденции и особенности развития проблемы, выявлять сходства и различия в точках зрения авторов теоретических и методических работ, делать самостоятельные выводы. Для более сжатого и наглядного изложения материала обучающийся может использовать различные схемы, позволяющие объемно представить содержание понятий и процессов.

Разделы «Диагностика» и «Лечение» должны быть описаны в соответствии со стандартами первичной медико-санитарной помощи, скорой медицинской помощи и/или специализированной медицинской помощи (при наличии утверждённых стандартов), и клиническими рекомендациями (протоколами лечения).

- Вторая глава. Включает учебную историю болезни. Глава носит исследовательский характер, строится с учетом субъективного и объективного обследования пациента, предусматривает курацию пациента с даты поступления на стационарное лечение до выписки (Приложение 5).

В конце 1 и 2 главы должны быть сформулированы выводы или дано краткое обобщение содержания главы. Между разделами основной части должна быть логическая связь и естественный переход.

3.6. В заключении ВКР последовательно излагаются теоретические и практические выводы и рекомендации по практическому применению результатов работы. Они должны быть краткими и четкими, соответствовать цели и задачам исследования, давать полное представление о содержании, значимости, обоснованности и эффективности разработок.

В заключении не должно содержаться рисунков, формул и таблиц.

3.7. В приложения рекомендуется включать материалы, связанные с выполненной работой, которые препятствуют целостному восприятию текста и по каким-либо причинам не могут быть включены в основную часть. В приложения могут быть включены таблицы вспомогательных цифровых данных, анкеты, инструкции, иллюстрации вспомогательного характера, иные материалы.

3.8. Объем ВКР не превышает 70 страниц печатного текста без приложений.

3.9. Примерное соотношение между отдельными частями работы:

- введение – 1-2 страницы;
- глава 1 (теоретическая часть) – 15-20 страниц;
- глава 2,3 (практическая часть) – 25-35 страниц;
- заключение – 1-2 страницы;
- список используемой литературы – 2-3 страницы;
- приложения (до 20 страниц).

## **5. Требования к оформлению выпускной квалификационной работы**

5.1. Страницы текста ВКР и включенные в нее иллюстрации, таблицы должны соответствовать формату А4. ВКР должна быть выполнена машинописным способом на одной стороне листа белой бумаги, интервал 1,5. Текст в редакторе "Word" Times New Roman – 14, цвет – чёрный. Выравнивание основного текста – по ширине поля.

5.2. Текст следует печатать, соблюдая следующие размеры полей.

- левое – 25 мм;
- правое – 10 мм;
- верхнее – 20 мм;
- нижнее – 20 мм.

Абзацный отступ составляет 1,25 см. Текст выравнивается по ширине. Расстановка переносов - автоматическая. Подчеркивание в тексте, выделение ключевых понятий и фраз (курсивное, полужирное) не допускается.

5.3. При выполнении ВКР необходимо соблюдать равномерную плотность, контрастность и четкость изображения по всему тексту. В работе должны быть четкие, не расплывшиеся линии, буквы, цифры и знаки, одинаково черные по всей дипломной работе (проекту).

5.4. Необходимыми элементами работы являются грамотность изложения, литературный слог, аккуратность выполнения, внешнее оформление, умелое иллюстрирование излагаемого материала.

5.5. Первой страницей работы является титульный лист, оформляется по установленному образцу и не нумеруется (приложение 1).

5.6. В целях более четкого изложения содержания работы ее основной текст подразделяется на части (главы, параграфы). Каждую главу следует начинать с новой страницы. Главы должны иметь порядковую нумерацию, единую в пределах всей работы, и обозначаться арабскими цифрами с точкой.

Параграфы нумеруют в пределах каждого раздела. Номер параграфа состоит из номера главы и параграфа, разделенных точкой. В конце номера параграфа ставится точка. Например, «1.1.» (первый параграф первой главы). Заголовок параграфа пишется строчными буквами.

Главы и параграфы должны иметь заголовки, в которых кратко отражается основное содержание текста. Все приводимые в тексте заголовки и подзаголовки должны в предельно краткой форме отражать тематику помещенного под ними текста. Заголовок должен быть кратким, без лишних слов. В заголовки не включают сокращенные слова и аббревиатуры, а также формулы. Заголовки глав печатаются жирным шрифтом (14) TimesNewRoman заглавными буквами по центру.

***Пример. 1. ХАРАКТЕРИСТИКА ЗАБОЛЕВАНИЯ ПУПОЧНАЯ ГРЫЖА***

Заголовки параграфов, пунктов печатаются жирным шрифтом (14) TimesNewRoman прописными буквами по центру.

***Пример.1.1. Понятие и эпидемиология грыжи***

Расстояние между заголовками параграфов, пунктов и последующим текстом должно быть равно одному межстрочному интервалу.

Разделять название глав, параграфов и пунктов отдельной строкой не рекомендуется. Расстояние после текста до заголовка следующего параграфа, пункта должно быть равно одному межстрочному интервалу.

5.7. Наименования структурных элементов ВКР, например: «Содержание», «Введение», «Список использованных источников», «Заключение», «Приложения» служат заголовками структурных элементов. Структурные элементы печатаются жирным шрифтом (14) Times New Roman заглавными буквами по центру, без кавычек, без точки в конце. Каждый структурный элемент ВКР начинается с новой страницы. (Приложение 2)

*Пример. СОДЕРЖАНИЕ*

5.8. Все листы должны быть пронумерованы. Номер страницы проставляют в центре, в нижней части листа, арабскими цифрами без знаков препинания. На титульном листе номер страницы не ставят, но в общую нумерацию включают.

5.9. Цифровой материал должен оформляться в виде таблиц. Таблицу следует располагать в работе непосредственно после текста, в котором она упоминается впервые, или на следующей странице. На все таблицы должны быть ссылки в тексте выпускной квалификационной работы, они даются в скобках, например: (табл. 1). (Приложение 3)

Допускается применять в таблице размер шрифта меньший, чем в тексте (кегель 12). Если таблица разрывается между страницами, тогда необходимо на следующей странице прописать «продолжение таблицы 1»

5.10. К иллюстрациям относят графики, диаграммы, схемы, фотографии и тому подобное. Все иллюстрации в тексте имеют условное сокращённое название и обозначение – «рис.» Иллюстрации следует нумеровать арабскими цифрами порядковой нумерацией в пределах всей выпускной квалификационной работы. Номер следует размещать после обозначения "рис." перед заголовком иллюстрации. Номер и заголовок иллюстрации помещают по центру под иллюстрацией.

На все рисунки должны быть ссылки в тексте работы (проекта), они даются в скобках, например: (рис. 1). (Приложение 4)

5.11. Сокращения наиболее часто встречаемых терминов (например: ИБС – ишемическая болезнь сердца, ЯБ – язвенная болезнь) даются после первого упоминания термина и сразу же в скобках сокращённый вариант. Отдельно необходимо выделить список сокращений и условных обозначений, если их в работе достаточно много. Список сокращений и условных обозначений рекомендуется размещать после раздела "Содержание".

5.12. Слово "Приложения" следует печатать заглавными буквами по центру и не подчеркивать. В конце ВКР даются приложения, на которые делаются ссылки в тексте. Приложения следует оформлять как продолжение ВКР на ее последующих страницах со сквозной нумерацией, располагая приложения в порядке появления на них ссылок в тексте работы.

5.13. Каждое приложение должно начинаться с новой страницы и иметь содержательный заголовок, напечатанный прописными буквами. В правом верхнем углу над заголовком прописными буквами должно быть напечатано слово "Приложение". Если приложений более одного, их следует нумеровать арабскими цифрами порядковой нумерации.

5.14. Правила оформления библиографических ссылок.

Библиографическая ссылка — совокупность библиографических сведений о цитируемом, рассматриваемом или упоминаемом в тексте документа другом документе. Библиографическая ссылка является частью справочного аппарата документа и служит источником библиографической информации о документах — объектах ссылки.

Ссылки составляют по ГОСТу Р 7.05–2008 «Библиографическая ссылка. Общие требования и правила составления».

По месту расположения в документе различают библиографические ссылки: внутритекстовые, помещенные в тексте документа; затекстовые, вынесенные за текст документа или его части (в выноску).

Затекстовые ссылки оформляются как перечень библиографических записей, помещенных после текста документа или его составной части. Связь библиографического списка с текстом может осуществляться по номерам записей

в списке. Такие номера в тексте работы заключаются в квадратные [ ] скобки. Например, [34] .

### 5.15. Список использованных источников

Список использованных источников- составная часть ВКР, который содержит библиографическое описание использованных источников и помещается в конце научной работы.

#### Структура списка

Алфавитное расположение	Описания книг и статей приводятся в алфавитном порядке авторов и заглавий (если автор не указан); работы одного автора располагаются в алфавитном порядке заглавий.
Хронологический порядок	Позволяет представить материал в хронологии событий (в исторических работах) или по годам публикации работ, когда необходимо показать историю науки или вопроса. В пределах каждого года работы располагаются в алфавитном порядке.
Систематическое расположение	Документы группируются по отдельным темам, вопросам в их логическом соподчинении. Внутри темы расположение в алфавитном порядке или хронологическом.
Расположение материала по главам работ	В начале списка указывается литература общего характера, а затем литература, относящаяся к отдельным главам. Внутри главы — в алфавитном или хронологическом порядке.

Независимо от выбранного способа группировки в начало списка, как правило, помещают официальные документы (законы, постановления, указы и т. д.), которые располагаются по юридической силе. Расположение внутри равных по юридической силе документов – по дате принятия, в обратной хронологии:

1. Международные нормативные акты
2. Конституция



3. Федеральные конституционные законы
4. Постановления Конституционного Суда
5. Кодексы
6. Федеральные законы
7. Законы
8. Указы Президента
9. Акты Правительства
  - а) постановления
  - б) распоряжения
10. Акты Верховного и Высшего Арбитражного Судов
11. Нормативные акты министерств и ведомств
  - а) постановления
  - б) приказы
  - в) распоряжения
  - г) письма
12. Региональные нормативные акты (в том же порядке, как и российские)
13. ГОСТы
14. СНИПы, СП, ЕНИРы, ТУ и др.

Вслед за указанными документами располагается вся остальная литература: книги, статьи в алфавитном порядке и электронные издания. Схема описания источников в приложении 6,7

## **6. Подготовка к защите ВКР**

6.1. Все завершённые разделы дипломной работы должны быть представлены руководителю не позднее, чем за 14 дней до защиты, который проверяет их выполнение.

6.2. После проверки научным руководителем составляется письменный отзыв руководителя (Приложение 8), в котором особое внимание уделяется оценке выпускника по личностным характеристикам (ответственность,

дисциплинированность, самостоятельность, активность, творчество, инициативность и т. д.), мотивируется возможность или невозможность представления выпускной квалификационной работы на защиту в ГЭК. Решение руководителя является основанием для допуска дипломной работы к защите.

6.3. Для получения дополнительной объективной оценки дипломная работа, допущенная к защите, направляется на внешнее рецензирование. Рецензентами могут быть специалисты из числа работников здравоохранения, преподавателей образовательных учреждений, хорошо владеющих вопросами, связанными с темами работ. Список рецензентов согласовывается и утверждается приказом директора колледжа. Форма рецензии представлена в Приложении 9. В ней рецензент должен сосредоточить внимание на актуальности темы, качестве выполненной работы, ее положительных сторонах и недостатках, а также дать непосредственную оценку выпускной квалификационной работы требованиям ФГОС СПО.

6.4. При подготовке к защите обучающийся должен подготовить доклад по теме дипломной работы на 7-10 минут, в котором необходимо четко и кратко изложить основные положения работы. Для наглядности и экономии времени (если обучающийся не укладывается во времени) целесообразно подготовить раздаточный материал всем членам ГЭК (Приложение 10).

## **7. Порядок защиты ВКР**

7.1. Защита дипломной работы проводится на открытом заседании ГЭК.

7.2. На защите присутствуют: председатель ГЭК, члены комиссии, научный руководитель, рецензенты.

7.3. Процедура защиты устанавливается председателем ГЭК по согласованию с членами комиссии и включает выступление обучающегося (не более 10 мин.), чтение отзыва, вопросы членов комиссии, ответы обучающегося.

7.4. При выступлении обучающемуся рекомендуется отразить в докладе: актуальность темы, цель работы, задачи, объект, предмет исследования, методы

исследования, защиту практической части, основные выводы по результатам исследования.

7.5. Доклад рекомендуется сопровождать иллюстративным материалом, который систематизируется в виде презентации выпускной квалификационной работы, возможно использование раздаточного материала.

7.6. При определении окончательной оценки по защите выпускной квалификационной работы учитываются:

- доклад выпускника по каждому разделу выпускной квалификационной работы;
- ответы на вопросы;
- отзыв руководителя;
- отзыв рецензента.

7.7. Окончательная оценка за ВКР выставляется в соответствии с критериями оценки после защиты работ всех обучающихся.

7.8. Критерии оценки.

Оценка «отлично» («5») – тема ВКР актуальна, и актуальность ее в работе обоснована; сформулированы цель, задачи, предмет, объект исследования, методы, используемые в работе; содержание и структура исследования соответствуют поставленным целям и задачам; изложение текста работы отличается логичностью, смысловой завершенностью и анализом представленного материала; комплексно использованы методы исследования, адекватные поставленным задачам; итоговые выводы обоснованы, четко сформулированы, соответствуют задачам исследования; в работе отсутствуют орфографические и пунктуационные ошибки; дипломная работа оформлена в соответствии с предъявленными требованиями; отзыв руководителя и внешняя рецензия на работу — положительные; публичная защита дипломной работы показала уверенное владение материалом, умение четко, аргументировано и корректно отвечать на поставленные вопросы, отстаивать собственную точку зрения; при защите использован наглядный материал (презентация, таблицы, схемы и др.).

Оценка «хорошо» («4») – тема работы актуальна, имеет теоретическое обоснование; содержание работы в целом соответствует поставленной цели и задачам; изложение материала носит преимущественно описательный характер; структура работы логична; использованы методы, адекватные поставленным задачам; имеются итоговые выводы, соответствующие поставленным задачам исследования; основные требования к оформлению работы в целом соблюдены, но имеются небольшие недочеты; отзыв руководителя и внешняя рецензия на работу — положительные, содержат небольшие замечания; публичная защита дипломной работы показала достаточно уверенное владение материалом, однако допущены неточности при ответах на вопросы; ответы на вопросы недостаточно аргументированы; при защите использован наглядный материал.

Оценка «удовлетворительно» («3») – тема работы актуальна, но актуальность ее, цель и задачи работы сформулированы нечетко; содержание не всегда согласовано с темой и (или) поставленными задачами; изложение материала носит описательный характер, большие отрывки (более двух абзацев) переписаны из источников; самостоятельные выводы либо отсутствуют, либо присутствуют только формально; нарушен ряд требований к оформлению работы; в положительных отзывах и рецензии содержатся замечания; в ходе публичной защиты работы проявились неуверенное владение материалом, неумение отстаивать свою точку зрения и отвечать на вопросы; автор затрудняется в ответах на вопросы членов ГЭК.

Оценка «неудовлетворительно» («2») – актуальность исследования автором не обоснована, цель и задачи сформулированы неточно и неполно, либо их формулировки отсутствуют; содержание и тема работы плохо согласуются (не согласуются) между собой; работа носит преимущественно реферативный характер; большая часть работы списана с одного источника либо заимствована из сети Интернет; выводы не соответствуют поставленным задачам (при их наличии); нарушены правила оформления работы; отзыв и рецензия содержат много замечаний; в ходе публичной защиты работы проявилось неуверенное владение материалом, неумение формулировать собственную позицию; при

выступлении допущены существенные ошибки, которые выпускник не может исправить самостоятельно.

7.9. Заседание экзаменационной комиссии протоколируется. В протоколе записываются итоговая оценка ВКР.

7.10. Протоколы заседаний экзаменационной комиссии подписываются председателем, секретарем и членами комиссии.

## **ПРИЛОЖЕНИЯ**

МИНИСТЕРСТВО ОБРАЗОВАНИЯ АРХАНГЕЛЬСКОЙ ОБЛАСТИ

Государственное автономное профессиональное образовательное учреждение  
Архангельской области

**«НЯНДОМСКИЙ ЖЕЛЕЗНОДОРОЖНЫЙ КОЛЛЕДЖ»**

**ТАКТИКА ВЕДЕНИЯ ПАЦИЕНТА С ХРОНИЧЕСКИМ КАЛЬКУЛЕЗНЫМ  
ХОЛЕЦИСТИТОМ**

**Дипломная работа**

Выполнил (а) обучающийся:

Петрова Ирина Михайловна, группа 4 ф

Специальность: 31.02.01 «Лечебное дело»

Научный руководитель: Смирнова Наталья  
Ивановна,

преподаватель ГАПОУ АО «НЖК».

Рецензент: Ф.И.О., должность

Отметка о допуске к защите \_\_\_\_\_

Дата защиты \_\_\_\_\_

Оценка ГЭК \_\_\_\_\_

Председатель ГЭК \_\_\_\_\_

Члены

ГЭК \_\_\_\_\_

Няндомы, год

**СОДЕРЖАНИЕ**

<b>ВВЕДЕНИЕ</b> .....	3
<b>1</b> .....	10
1.1.....	11
1.2.....	13
1.3 .....	15
<b>2</b> .....	35
2.1 .....	37
<b>ЗАКЛЮЧЕНИЕ</b> .....	43
<b>СПИСОК ИСПОЛЬЗОВАННЫХ ИСТОЧНИКОВ</b> .....	44
<b>ПРИЛОЖЕНИЯ</b> .....	46



## Правила оформления таблиц

Таблица 2

Технические характеристики лазерного терапевтического аппарата  
«Альфа 1М»

Длина волны излучения, мкм	0,8–0,95
Диапазон частот оптических импульсов, Гц	10–5000
Длительность оптических импульсов, нс	70–200
Наибольшие значения средней мощности оптического излучения, мВт: в непрерывном режиме в импульсном режиме	30 4
Наибольшее значение мощности оптического импульса, Вт	3–5
Наибольшее время сеанса облучения, мин	10
Потребляемая мощность, ВА	10

**Правила оформления рисунков, графиков, диаграмм**



Рисунок 1. Лазерный терапевтический аппарат "Альфа 1М"



Рисунок 2. Численный состав персонала Кировской областной клинической больницы (абс.)

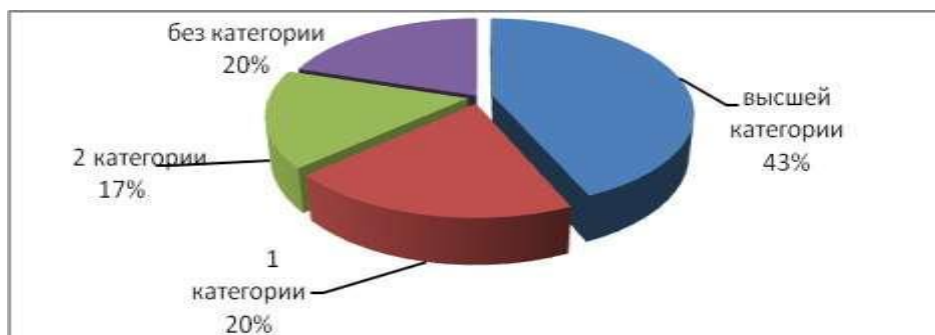


Рисунок 3. Структурный состав среднего медицинского персонала КОКБ (%)

## **Структура и оформление практической части дипломной работы**

Практическая часть работы - II глава предусматривает заполнение учебной истории болезни в ходе курации пациентов.

Курация пациентов осуществляется на основании утвержденной учебной истории болезни.

### **Схема заполнения учебной истории болезни**

#### **1. Паспортная часть:**

1. Ф.И.О.
2. Дата рождения.
3. Пол.
4. Адрес.
5. Дата поступления.
6. Дата выписки.

**2. Жалобы при поступлении, на момент курации со стороны больного, родственников, окружения пациента, медицинского персонала.**

**3. Анамнез заболевания (эпидемический анамнез для инфекционного больного).**

#### **4. Анамнез жизни**

1. Материально-бытовые условия.
2. Перенесенные заболевания, операции, травмы.
3. Питание.
4. Аллергологический анамнез.
5. Трансфузионный анамнез.
6. Наследственность.

**5. Данные объективного обследования по системам (по педиатрии: с оценкой показателей нервно-психического развития и определением НПР, антропометрии с оценкой уровня и гармоничности физического развития)**

1. Система органов дыхания.

2. Сердечно – сосудистая система.
3. Система органов пищеварения.
4. Система органов выделения.
5. Нервная система.
6. Эндокринная система.
7. Локальный статус (при курации хирургического пациента).

при осмотре:

при пальпации:

при аускультации:

perrectum (осмотр через прямую кишку).

#### **6. Предварительный диагноз.**

**7. План обследования пациента** (лабораторные и инструментальные методы исследования, обоснованность их назначения).

**8. Данные лабораторных и инструментальных методов исследования, их результаты, оценка, сравнение со стандартом медицинской помощи.**

#### **9. Дифференциальный диагноз.**

#### **10. Клинический диагноз и его обоснование.**

#### **11. План лечения:**

– режим

– особенности питания (расчёт питания новорождённому ребёнку и ребёнку грудного возраста с составлением меню, детям старшего возраста с определением диетического стола)

– немедикаментозное лечение оформляется в виде таблицы (вид лечения, показания с учётом характера заболевания, возможные противопоказания и побочные действия). *Пример*

Вид лечения	Показания	Противопоказания и побочные действия
Стол ЩД с 27.11.2017 по 30.11.2017	Хроническое заболевание ЖКТ. Ожирение	Нет при правильном применении

– медикаментозное лечение оформляется в виде таблицы (препарат, фармакологическая группа, лечебное действие и показание для пациента с учётом характера заболевания, расчётная доза, способ введения, возможные побочные реакции и осложнения, рецепт). Таблицу можно расположить в альбомном формате.

Препарат	Фармакологическая группа	Лечебное действие	Расчётная доза	Способ введения	Побочные реакции	Рецепт

## 12. Дневник наблюдения в течение курации пациента включает:

- ежедневную отметку динамики состояния пациента, жалобы, данные объективного осмотра,
- оценку фармакологического действия всех лекарственных препаратов, которые получил пациент
- оценку проведённых лабораторных, инструментальных и диагностических методов исследования.

*Пример:*

Дата: Пациентка находится в ОАиР. Состояние тяжелое, сознание ясное, T–38.4<sup>0</sup>C. Жалобы: на боли в п/о области, слабость.

Объективно: кожные покровы бледные, эластичные, умеренно влажные. Видимые слизистые бледно-розовые, влажные, чистые. Дыхание везикулярное, ЧДД - 20 в мин. АД: правая – 140/90 мм.рт.ст. левая – 140/90 мм.рт.ст., пульс 84 уд. в мин., синхронен, ритмичен, хорошего наполнения, не напряжен. Тоны сердца ясные, ритмичные, ЧСС – 84 уд/мин. Язык влажный, чистый. Живот мягкий, не напряжен, болезненный в п/о области.

St.loc.: швы лежат хорошо, п/о рана чистая, края ровные, заживление первичным натяжением, патологического отделяемого не выявлено.

Пациентка получает ежедневные сухие асептические перевязки 1р/д, с обработкой тканей 1% раствором Йодопирона.

Оценка назначенного медикаментозного лечения: Sol. «Cerucal» 0,5%-2 ml. в/м по 2 мл. 3 раза в сутки для подавления тошноты и рвоты; Sol. Papaverini hydrochloridi 2%-2 ml. в/м по 2 мл. 3 раза в сутки для снятия спазма гладких мышц живота и органов брюшной полости; Ceftriaxonі 1,0 в/в струйно по 2,0 2 раза в сутки на 20 мл. 0,9% раствора натрия хлорида для профилактики бактериальных осложнений; Sol. «Fraxiparin» 0,3 ml. п/к по 0,3 мл., 2 раза в день (1200, 2400), для профилактики тромбозомболических осложнений; Sol. Promedoli 2%-1 ml. в/м по 1 мл. в 0300, 0900, 1500, 2200 для купирования болевого синдрома; Sol. Glucosi 5%-1000 ml. + Sol. Kalii Chloridi 4%-80 ml. + Sol. Magnesii Sulfatis 25%-10 ml. – в/в капельно, 1 раз в день для нормализации КЩС и восполнения дефицита микроэлементов.

Лабораторные обследования:

- Коагулограмма: ПТИ – 84 %; МНО – 1,1; Фибриноген – 3,5 г/л; АЧТВ – 34 сек. Заключение: показатели в пределах нормы.

- Биохимический анализ крови: Билирубин общий – 16,6 мкмоль/л; Билирубин прямой – отр.; АСТ – 26 е/л; АЛТ – 15 ед/л; Общий белок – 65 г/л; Альбумины – 46 г/л; Мочевина – 7,94 ммоль; Креатинин – 0,089; Амилаза крови – 57 е/л; Щелочная фосфатаза – 196. Заключение: показатели в пределах нормы.

- ОАМ: Моча светло-желтая; прозрачная; билирубин, белок, глюкоза, лейкоциты – отр.; р.Н – 5.0; удельный вес – 1,030. Заключение: удельный вес незначительно повышен, остальные показатели в пределах нормы.

- ОАК: Эритроциты – 4,44 x 10<sup>12</sup>/л; Гемоглобин – 132 г/л; Тромбоциты – 186 x 10<sup>9</sup>/л; Лейкоциты – 8,9 x 10<sup>9</sup>/л; Эритроцитарный индекс – 85,5 фл; Гематокрит – 37,6 %; Лимфоциты – 38,3%; Гранулоциты – 56,2 %; MID – 6,6%; СОЭ – 11 мм/ч. Заключение: показатели в пределах нормы.

- ЭКГ: Ритм синусовый, правильный. ЭОС влево, ЧСС – 70 уд/мин., ST на изолинии, P – 0,08; PQ – 0,16; QRS – 0,1; QT – 0,4. Заключение: патологий не выявлено.

- Глюкоза крови – 4,76 ммоль/л. Заключение: показатель в норме.

**13. Эпикриз (выписной или этапный) с рекомендациями по дальнейшей тактике ведения пациента.**

### Схема описания источников литературы

Заголовок (Ф. И. О. автора). Основное заглавие: сведения, относящиеся к заглавию (сб. ст., учебник, справочник и др.)/ сведения об ответственности (авторы, составители, редакторы и др.).– Сведения о переиздании (2-е изд, перераб. и доп.). – Место издания (город): Издательство, год издания. – Объем (кол-во страниц).

Примеры библиографического описания:

#### I. Описание книг

1. Книги одного, двух или трех авторов описываются под фамилией первого автора:

- книга одного автора:

Чалдаева, Л. А. Экономика предприятия: учебник для бакалавров / Л. А. Чалдаева. — 3-е изд., перераб. и доп.— М.: Юрайт, 2013. — 411 с.

- книга двух авторов:

Нехаев, Г. А. Металлические конструкции в примерах и задачах: учеб. пособие / Г. А. Нехаев, И. А. Захарова. — М.: Изд-во Ассоциации строительных вузов, 2010. — 144 с.

- книга трех авторов:

Акимов, А. П. Работа колес: монография / А. П. Акимов, В. И. Медведев, В. В. Чегулов. — Чебоксары: ЧПИ (ф) МГОУ, 2011. — 168 с.

2. Книги четырех и более авторов указываются под заглавием (названием) книги. После названия книги, за косой чертой пишется фамилия одного автора и вместо следующих фамилий слово — [и др.].

Информационно-измерительная техника и электроника: учебник / Г. Г. Раннев [и др.]; под ред. Г. Г. Раннева. — 3-е изд., стереотип. — М.: Академия, 2009. — 512 с.

3. Книги с коллективом авторов, или в которых не указан автор, указываются под заглавием (названием) книги. За косой чертой пишется фамилия редактора, составителя или другого ответственного лица.



Анализ и диагностика финансово-хозяйственной деятельности предприятия: учебник / под ред. В. Я. Позднякова. — М.: Инфра-М, 2010. — 617 с.

## II. Описание статьи из журнала

При описании статей из журналов указываются автор статьи, ее название, затем, за двумя косыми чертами указывают название журнала, в котором она опубликована, год, номер, страницы, на которых помещена статья.

-статья одного автора:

Леденева, Г. Л. К вопросу об эволюции в архитектурном творчестве / Г. Л. Леденева // Промышленное и гражданское строительство. — 2009. — № 3. — С. 31–33.

-статья двух авторов:

Шитов, В. Н. Комплексный подход к анализу конкурентоспособности предприятия [Текст] / В. Н. Шитов, О. Ф. Цымбалист // Экономический анализ: теория и практика. — 2014. — № 13. - С. 59–63.

- статья трех авторов:

Зацепин, П. М. Комплексная безопасность потребителей эксплуатационных характеристик строений / П. М. Зацепин, Н. Н. Теодорович, А. И. Мохов // Промышленное и гражданское строительство. — 2009. — № 3. — С. 42.

-статья четырех и более авторов:

Опыт применения специальных технологий производства работ по устройству ограждающих конструкций котлованов / С. С. Зуев [и др.] // Промышленное и гражданское строительство. — 2009. — № 3. — С. 49-50.

## III. Описание статьи из книг и сборников

-статья из книги одного автора:

Каратуев, А. Г. Цели финансового менеджмента / А. Г. Каратуев // Финансовый менеджмент: учебно-справочное пособие / А. Г. Каратуев. — М., 2016. — С. 207–451.

-статья из книги двух авторов:

Безуглов, А. А. Президент Российской Федерации / А. А. Безуглов // Безуглов А. А. Конституционное право России: учебник для юридических вузов

(полный курс): в 3-х т. / А. А. Безуглов, С. А. Солдатов. — М., 2016. — Т. 1. — С. 137–370.

-статья из книги трех и более авторов:

Григорьев В. В. Торги: разработка документации: методы проведения / В. В. Григорьев // Григорьев В. В. Управление муниципальной недвижимостью: учебно-практическое пособие / В. А. Григорьев, М. А. Батулин, Л. И. Мишарин. — М., 2016. — С. 399–404.

Маркетинговая программа в автомобилестроении (ОАО “АвтоВАЗ”) // Российский маркетинг на пороге третьего тысячелетия: практика крупнейших компаний / А. А. Браверман [и др.]; под ред. А. А. Бравермана. — М., 2016. — Гл. 4. — С. 195–272: табл.

- статья из сборника научных трудов:

Данилова, Н. Е. Моделирование процессов в следящем приводе с исполнительным двигателем постоянного тока при независимом возбуждении / Н. Е. Данилова, С. Н. Ниссенбаум // Инновации в образовательном процессе: сб. тр. науч.-практич. конф. — Чебоксары: ЧПИ (ф) МГОУ, 2013. — Вып. 11. - С. 158–160.

#### IV. Описание официальных изданий

Конституция Российской Федерации: принята всенародным голосованием 12 декабря 1993 года. — М.: Эксмо, 2016. — 63 с.

Уголовный кодекс Российской Федерации. Официальный текст: текст Кодекса приводится по состоянию на 23 сентября 2013 г.— М.: Омега-Л, 2013. — 193 с.

О проведении в Российской Федерации года молодежи: указ Президента Российской Федерации от 18.09.2008 г. № 1383 // Вестник образования России. — 2008. — № 20 (окт.). - С. 13–14.

#### V. Описание нормативно-технических и технических документов

ГОСТ Р 517721–2001. Аппаратура радиоэлектронная бытовая. Входные и выходные параметры и типы соединений. Технические требования. — Введ. 2002-01-01. — М.: Изд-во стандартов, 2001. — 27 с.

или

Аппаратура радиоэлектронная бытовая. Входные и выходные параметры и типы соединения. Технические требования: ГОСТ Р 517721–2001. -Введ. 2002-01-01. — М.: Изд-во стандартов, 2001. — 27 с.

Пат. 2187888 Российская Федерация, МПК7 Н 04 В 1/38, Н 04 J 13/00. Приемопередающее устройство / Чугаева В. И.; заявитель и патентообладатель Воронеж. науч.-исслед. ин-т связи. — № 2000131736/09; заявл. 18.12.00; опубл. 20.08.02, Бюл. № 23 (II ч.). — 3 с.

#### VI. Описание электронных ресурсов

- диск

Даль, В. И. Толковый словарь живого великого языка Владимира Даля [Электронный ресурс] / В. И. Даль; подгот. по 2-му печ. изд. 1880–1882 гг. — Электрон. дан. — М.: АСТ, 1998. — 1 электрон. опт. диск (CD-ROM).

- электронный журнал

Краснов, И. С. Методологические аспекты здорового образа жизни россиян [Электронный ресурс] / И. С. Краснов // Физическая культура: науч.-метод. журн. — 2013.— № 2. — Режим доступа: <http://sportedu.ru>. — (Дата обращения: 05.02.2014).

- сайт

Защита персональных данных пользователей и сотрудников библиотеки [Электронный ресурс]. — Режим доступа: <http://www.nbrkomi.ru>. — Заглавие с экрана. — (Дата обращения: 14.04.2014).

Конструкции стальные строительные. Общие технические требования [Электронный ресурс]: ГОСТ 23118–2012. — Введ. 2013-07-01. — Режим доступа: Система Кодекс-клиент.

Об утверждении образца формы уведомления об обработке персональных данных [Электронный ресурс]: приказ Федеральной службы по надзору в сфере связи и массовых коммуникаций от 17 июля 2008 г. № 08 (ред. от 18 февраля 2009 г. № 42). — Режим доступа: Система Гарант

**Оформление списка использованных источников**

1. Безрукова, В.С. Как написать реферат, курсовую, диплом / В.С. Безрукова. – СПб.: Питер, 2018 – 176 с.
2. Бережнова, Е.В. Основы учебно-исследовательской деятельности студентов: учебник для студ. сред. пед. учеб. заведений/ Е.В. Бережнова, В.В. Краевский. – М.: Академия, 2018. -128 с.
3. Виноградова, Н.А. Пишем реферат, доклад, выпускную квалификационную работу / Н.А. Виноградова. - М.: Академия, 2020. - 128 с.
4. Основы научных исследований: учеб. пособие / сост. Яшина Л.А.- Сыктывкар: Изд-во СыктГУ, 2019. - 62 с.
5. Руководство по выполнению курсовой работы: учеб. пособие для самостоятельной внеаудиторной работы студентов ВСО/ С.В. Романовская, Е.А. Мухачева. – Киров, 2019. – 85с.
6. Сопина, З.Е. Современная методология сестринского дела: учеб.пособие/ З.Е. Сопина, И.А. Фомушкина, Э.О. Костюкова. – М.: ГЭОТАР – Медиа,2019. – 256 с.
7. Отчёт о научно-исследовательской работе. Структура и правила оформления [Электронный ресурс]: ГОСТ 7.32-2001.- Введ. 2002 – 07- 01.- Режим доступа: Консорциум Кодекс.
8. Библиографическая ссылка. Общие требования и правила составления[Электронный ресурс]: ГОСТ Р 7.0.5-2008.-Введ. 2009-01-01.- Режим доступа: Консорциум Кодекс.
9. Библиографическая запись. Библиографическое описание. Общитребования и правиласоставления[Электронный ресурс]: ГОСТ Р 7.0.100-2018.-Введ. 2019-07-01.- Режим доступа: Консорциум Кодекс.

МИНИСТЕРСТВО ОБРАЗОВАНИЯ АРХАНГЕЛЬСКОЙ ОБЛАСТИ  
 Государственное автономное профессиональное образовательное учреждение  
 Архангельской области  
**«НЯНДОМСКИЙ ЖЕЛЕЗНОДОРОЖНЫЙ КОЛЛЕДЖ»**

**ОТЗЫВ РУКОВОДИТЕЛЯ**

на дипломную работу

**Раздел I. Официальные сведения**

Дипломная работа выполнена

обучающимся (щейся)

Специальность

Группа

Наименование темы работы

\_\_\_\_\_

\_\_\_\_\_

\_\_\_\_\_

\_\_\_\_\_

Наименование  
 профессионального модуля

Руководитель

(фамилия, имя, отчество полностью)

Место работы, должность

(для внешних совместителей)

Категория (ученое звание, степень)

\_\_\_\_\_

\_\_\_\_\_

\_\_\_\_\_

**Раздел II. Критерии неудовлетворительной оценки**

(при наличии нарушений заполняются в обязательном порядке)

№	Критерии, при наличии хотя бы одного из которых работа оценивается только на «неудовлетворительно»	Отметка о наличии
1	Нарушение требований к содержанию работы, выразившееся в следующем:	
1.1	нарушено соотношение объекта и предмета исследования	
1.2	нарушено соотношение темы, предмета и цели исследования	
1.3	нарушено соотношение цели и задач исследования	
2	Объем работы менее 40 листов машинописного текста (с Введения до Заключения включительно)	
3	Нарушение требований ГОСТ 7.1-2003 (при оформлении более 50% источников)	
4	Нарушение требований ГОСТ Р 7.0.5 2008: нарушение правил цитирования, оформления сносок (при оформлении более 50% источников)	
5	Нарушение требований Положения об организации выполнения и защиты ВКР о количестве источников, включенных в библиографический список, не имеющих цитирования в тексте (превышает 10%)	

№ критерия	№ страниц, на которых выявлен недостаток	№ критерия	№ страниц, на которых выявлен недостаток
1			
2			
3			
4			

### Раздел III. Оценка основных элементов дипломной работы

#### 3.1 Отмеченные достоинства дипломной работы

---

---

---

---

---

#### 3.2 Отмеченные недостатки дипломной работы

---

---

---

---

---

#### 3.3 ЗАКЛЮЧЕНИЕ И ВЫВОДЫ

Представленная дипломная работа соответствует требованиям, предъявляемым к данному типу работам в «Положении об организации выполнения и защиты дипломной работы по ППСЗ в ГАПОУ АО «НЖК».

Работа  Работа

(выбрать один вариант)

(выбрать один вариант)

Дата поступления работы

Дата проверки работы

Руководитель

(подпись)

(фамилия, инициалы)

М.П.

(для руководителей, не являющихся штатными преподавателями колледжа)

#### С отзывом руководителя ознакомлен (а)

(подпись студента)

(фамилия, инициалы)

Дата ознакомления с отзывом

МИНИСТЕРСТВО ОБРАЗОВАНИЯ АРХАНГЕЛЬСКОЙ ОБЛАСТИ  
 Государственное автономное профессиональное образовательное учреждение  
 Архангельской области  
**«НЯНДОМСКИЙ ЖЕЛЕЗНОДОРОЖНЫЙ КОЛЛЕДЖ»**

**РЕЦЕНЗИЯ**

на дипломную работу

Раздел I. Официальные сведения

Дипломная работа выполнена обучающимся (шейся)

Специальность

Группа

Наименование темы работы


Наименование профессионального модуля


Рецензент  
(Ф.И.О. полностью)


Место работы, должность  
(для внешних совместителей)


Категория (ученое звание, степень)


Представленная дипломная работа состоит из (вставить любой знак в прямоугольник для выделения квалифицирующего признака):

введения	<input type="checkbox"/>	
основной части, включающей	<input type="checkbox"/>	главы и <input type="checkbox"/> параграфов
заключения	<input type="checkbox"/>	
списка использованной литературы	<input type="checkbox"/>	
приложений	<input type="checkbox"/>	

Представленная ВКР содержит (указать количественные показатели):

текст работы на	<input type="text"/>	листах
списка использованной литературы	<input type="text"/>	источников
приложений	<input type="text"/>	

**Раздел II. Оценка основных содержательных элементов работы**

**2.1 Отмеченные достоинства дипломной работы (раздел обязателен для заполнения)**

1. Актуальность, значимость темы в теоретическом и практическом плане


2. Достоинства работы, в которых проявились оригинальные выводы, самостоятельность студента, эрудиция, уровень теоретической подготовки, знание литературы и т.д.


3. Список используемой литературы, представленный в дипломной работе,

содержанию работы.

(указать уровень соответствия)

4. Приложения  рассматриваемым в тексте работы вопросам,

(указать уровень соответствия)

достаточно содержательны и актуальны.

### 2.2 Отмеченные недостатки дипломной работы

1. Недостатки по содержанию


2. Недостатки по оформлению


### 2.3 Особые замечания, пожелания и предложения


### Раздел III. Заключение и выводы

Содержание дипломной работы обучающегося (шейся)   
уровень и логичность изложения свидетельствуют о достаточном профессиональном уровне подготовки.

Представленная к рецензированию работа соответствует требованиям, предъявляемым к дипломным работам, и заслуживает отметки

Работа рекомендуется к защите.

Дата поступления работы

Дата проверки работы

Рецензент

(подпись)

(фамилия, инициалы)

М.П.

(для руководителей, не являющихся штатными преподавателями колледжа)

С рецензией ознакомлен (а)

(подпись студента)

(фамилия, инициалы)

Дата ознакомления с рецензией



## Оформление раздаточного материала

### РАЗДАТОЧНЫЙ МАТЕРИАЛ

**1. Ф.И.О обучающегося**

---

**2. Тема работы:** «Совершенствование качества работы сестринского персонала терапевтического отделения ГУЗ Вологодской городской больницы № 1.

**3. Научный руководитель:** \_\_\_\_\_

**4. Цель работы:** изучить показатели деятельности терапевтического отделения, кадровый потенциал и наметить пути совершенствования качества работы сестринского персонала.

**5. Для достижения данной цели были поставлены следующие задачи:**

**6. Заключение:**

1.

2.

3.

## **Правила оформления последнего листа дипломной работы**

Дипломная работа выполнена мною совершенно самостоятельно. Все использованные в работе материалы и концепции из опубликованной научной литературы и других источников имеют ссылки на них.

«\_\_\_\_\_» \_\_\_\_\_ 202\_\_ г.

Подпись \_\_\_\_\_